

Tödliche Würfel

Wie die Selbstschußautomaten an der DDR-Grenze funktionieren, ist jetzt kein Geheimnis mehr.

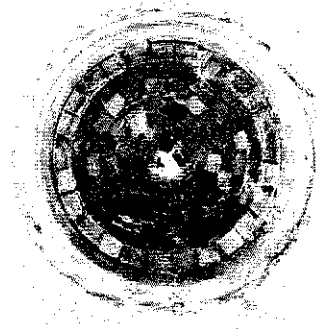
In der Nacht zum 30. März wollte und wollte es dem Hamburger Michael Gartenschläger nicht gelingen, an der Grenze Aufmerksamkeit zu erregen. Er hatte gerade vom Westen her über den Zaun gelangt, einen Selbstschußautomaten abmontiert und war nun gespannt, „wie die da verdutzt um den leeren Pfahl rumstehen“ würden. Aber alles Lärmen nützte nichts, die DDR-Grenzer ließen sich nicht blicken.

Heute tauchen sie alle paar Minuten auf. Die abenteuerliche Tat des ehemaligen DDR-Häftlings Gartenschläger hat die Grenzwächter, die den Zaun zwischen dem westdeutschen Bröthen und dem ostdeutschen Wendisch Lieps kontrollieren, letztlich doch in eine Art Daueralarm versetzt.

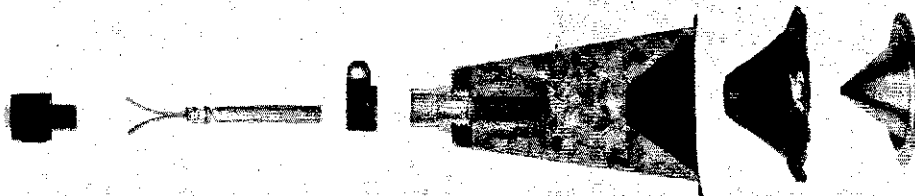
Die Posten äugen nun aus den Schlitzen eines flugs am Tatort errichteten Stehbunkers, auf mannshohen Pfählen sind schwenkbare Scheinwerfer montiert, Baurupps errichten in der Nähe einen weiteren Beobachtungs-

gesamt 112,07 Gramm Sprengstoff, verteilt auf fünf verschiedene Sprengladungen, entnehmen. Welche Pyrotechnik die DDR dabei verwendet, liest sich in der Expertise so:

Die aus dem Sprengtrichter heraus-schraubbare elektrische Sprengkapsel mit einem Gesamtgewicht von 2,995 Gramm enthält eine Zündpille mit grauem Anzündsatz (20 Milligramm Kaliumchlorat und eine noch nicht identifizierte Kupferverbindung); einen Metallnapf mit braunem Primärsatz (300 Milligramm Bleitri-trosorcinat und Bleiazid); einen rosa-braunen Sekundärsatz (550 Milligramm Nitropenta). Die um die Sprengkapsel gelagerte Übertragungsladung besteht aus 8,8 Gramm Nitropenta, die Haupt-ladung aus 102,4 Gramm Trinitrotoluol.



SM-70-Geschosse*
Wirkung wie Dum-Dum



Zerlegter Sprengtrichter (Korpus aufgeschnitten)*: „Die werden jetzt aufpassen“

turm. Immer wieder fahren Streifen die Grenze ab, und aus Waldverstecken heraus photographieren Posten schon mal gelegentliche Besucher auf der Westseite mit dem Teleobjektiv — der übliche martialische Aufwand, den die DDR treibt, wenn jemand ihrer ver-minteten „Friedensgrenze“ zu nahe tritt.

Daß dabei jemand kaltblütig einen Selbstschußapparat vom Zaun nimmt, war den Grenzhütern freilich noch nicht vorgekommen. Während sie noch rätselten, wer ihrem Zaun da mit-gespielt hatte, wurde das demontierte Gerät — das bislang einzige Exemplar der Selbstschußanlage SM 70 im Westen — auf Veranlassung des SPIE-GEL in Labors geröntgt und zerlegt.

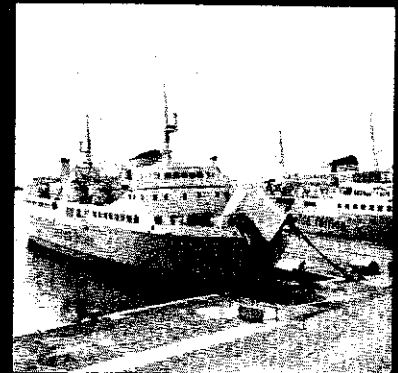
Die Expertise der Techniker liegt jetzt vor. Sie gibt Aufschluß über den Auslösemechanismus wie über den Sprengtrichter, dem die Experten ins-

Die Untersuchung ergab, daß eine Detonation des Sprengtrichters nur dann möglich ist, wenn einer der am Zaun entlanglaufenden Auslösedrähte durchgeschnitten oder um etwa zwei Zen-timeter in der Längsrichtung gezogen wird. Diese Drähte sind in drei ver-schiedenen Höhen jeweils zwischen zwei Selbstschußapparaten gleicher Höhe gespannt, aber jeweils nur für den Auslösemechanismus eines einzi-ger Gerätes bestimmt (siehe Seite 66).

Ob der Draht durchtrennt oder gezo-gen wird — in beiden Fällen schließt ein Schlagbolzen im Auslösemechanis-mus zwei Stromkreise: einen Strom-kreis, der im nächstliegenden Grenz-kontrollpunkt ein Signal auslöst, und einen Stromkreis, der den Sprengtrich-

* Oben: Stahlwürfel im geöffneten Trichter; unten: Schraubverschluß, Sprengkapsel, Halterungsklemme, aufgeschnittener Trichter mit Sprengstoff, Verschlußkappen.

DER WEG NACH KORSIKA



genua-bastia livorno-bastia

corsica ferries

BUCHUNG: SOGEDIS voyages

5^{me} RUE CHANOINE LESCHI - BASTIA 20294

FRANKREICH TEL. (95) 31.18.09 TELEX 460092

PUBLICIS AJACCIO

Mann!

Mit Ihrer Manneskraft am Ende? Nein.
Repursan kann Ihnen helfen.

Wenn Ihre Potenz nachläßt, kann Repursan helfen. Dieses hochwirksame Sexual-Stärkungsmittel enthält Extractum Yohimbe., den einzigen Stoff, von dem wissenschaftlich bewiesen ist, daß er gezielt auf die Sexual-regionen wirkt.

Sie sind ganz Mann — und gehören wieder zu denen, die sich auf ihre Potenz verlassen können.



Repursan®

Die Pille der Stärke

Rezeptfrei in jeder Apotheke. In Arzneimittel-packungen zu 50, 100 und 300 Dragées (empf. Preis DM 9,70, DM 17,50 und DM 42,20).

ter explodieren läßt. Dabei werden 118 — und nicht 90, wie die ersten Röntgenaufnahmen anzeigten — Stahlwürfel trichterförmig etwa 25 Meter weit geschossen, die beim Aufprall „wirken wie Dum-Dum-Geschosse“, so ein Experte. Der Untersuchungsbericht:

Die Splittereinlage besteht aus Stahlwürfeln mit einer Kantenlänge von durchschnittlich vier Millimetern und 0,5 Gramm Gewicht. Die Würfel sind in Paraffin zwischen zwei Aluminiumkegeln eingebettet. Die Kegeln sowie der Trichtermantel aus Aluminium . . . erzeugen bei der Explosion eine zusätzliche Splitterwirkung.

Die Laboruntersuchung zeigte auch, wie der Trichter fachgerecht entschärft werden kann. Dazu sagt der Befund:

1. Zündkabel einzeln (notfalls, da die Zündkabel ohne Strom, auch gemeinsam) durchtrennen;
2. Sprengkapsel herausdrehen;
3. Ummantlung des Kabels zwi-

schen Halterung und Auslösemechanismus aufschneiden und jedes der vier inliegenden Kabel einzeln, aber in beliebiger Reihenfolge durchtrennen.

SM-70-Beschaffer Gartenschläger hatte mithin richtig gehandelt, als er bei der nächtlichen Demontage zuerst die beiden in den Trichter führenden Zündkabel durchschnitt — bereits in diesem Moment konnte der Trichter nicht mehr explodieren.

Gefahrlos ist der Umgang mit dem „Ding am Zaun“, wie Gartenschläger die SM 70 zu nennen pflegt, dennoch nicht. Bislang ist unbekannt, ob alle rund 20 000 an der Grenze montierten Geräte — der untersuchte Apparat

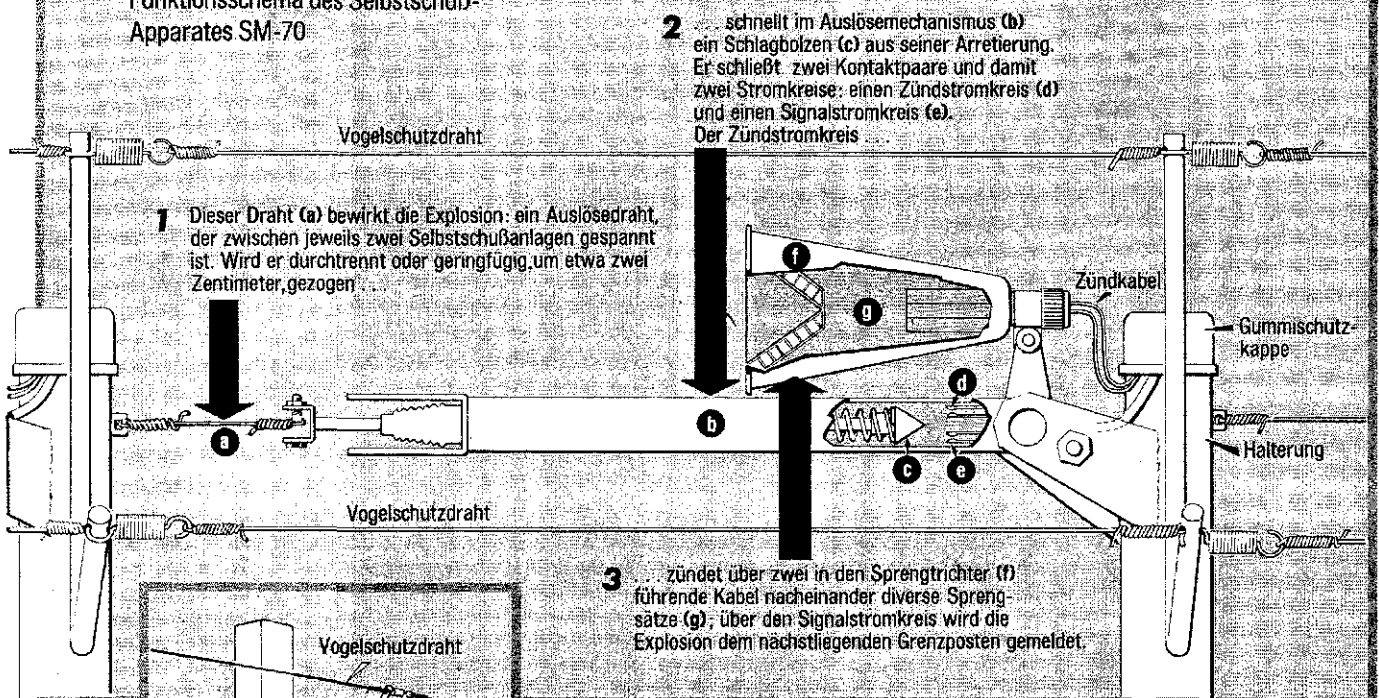
* „06-10-73“ bezeichnet wahrscheinlich das Herstellungsdatum; „Brieselang“, an einer Gummikappe zu lesen, ist offenbar eine Herkunftsbezeichnung — das Werk Brieselang des VEB Gummikombinats Berlin ist danach Zulieferungsfirma.

trägt den Aufdruck 06-10-73 und die Aufschrift „Brieselang“ — nach demselben Prinzip funktionieren. Aber auch wenn dem so wäre, bliebe der Versuch, den mit Selbstschußgeräten ausgerüsteten Grenzzaun zu überwinden, immer noch lebensgefährlich. Denn der Sperrbrecher müßte, um sicher zu gehen, alle Sprengtrichter in seiner unmittelbaren Umgebung entschärfen.

Genauer über Sprengwirkung und Druckwelle vermögen westdeutsche Waffenexperten nicht zu sagen. Das untersuchte Gerät ist zerlegt worden, eine „Erprobung des Gerätes bei der Explosion“ mithin nicht möglich. Und „die da drüben“, so ein westdeutscher Grenzschießer, „werden wohl jetzt anpassen, daß da nicht wieder einer kommt und einfach was wegholt“.

WIE DER TRICHTER EXPLODIERT

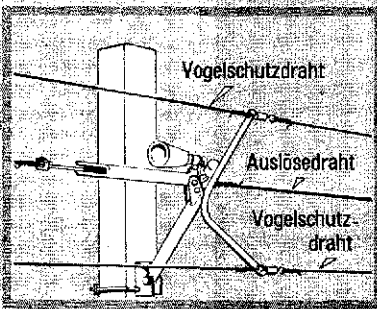
Funktionsschema des Selbstschuß-Apparates SM-70



1 Dieser Draht (a) bewirkt die Explosion: ein Auslösedraht, der zwischen jeweils zwei Selbstschußanlagen gespannt ist. Wird er durchtrennt oder geringfügig um etwa zwei Zentimeter gezogen

2 ... schnell im Auslösemechanismus (b) ein Schlagbolzen (c) aus seiner Arretierung. Er schließt zwei Kontaktpaare und damit zwei Stromkreise: einen Zündstromkreis (d) und einen Signalstromkreis (e). Der Zündstromkreis

3 ... zündet über zwei in den Sprengtrichter (f) führende Kabel nacheinander diverse Sprengsätze (g); über den Signalstromkreis wird die Explosion dem nächstliegenden Grenzposten gemeldet.



WO DIE TRICHTER SITZEN

Funktionsschema des Selbstschuß-Systems

Jede Stelle am SM-70-Zaun liegt im Explosionskegel eines Sprengtrichters. Die Trichter sind gegeneinander versetzt, in drei Höhen angeordnet — alle 30 Meter ein Gerät auf gleicher Höhe. Jeder Selbstschußapparat hat nur einen Auslösedraht (gelb), der vom Auslösemechanismus zur Halterung des nächsten Gerätes führt. Die Vogelschutzdrähte haben keine Schaltfunktion. Sie sollen anfliegenden Vögeln Sitzgelegenheit bieten und diese so vom Auslösedraht fernhalten.

